

Návod ke stavbě modelu nákladního vozu Za(v)/Gags/Hadgs

BRAMOS
7003 00

Jsme velice rádi, že se Vám do rukou dostává stavebnice z produkce firmy Bramos. Stavebnice modelu obsahuje i velmi malé díly/součástky a je určena pro středně pokročilé modeláře.

Informace o předloze skutečných nákladních vozů

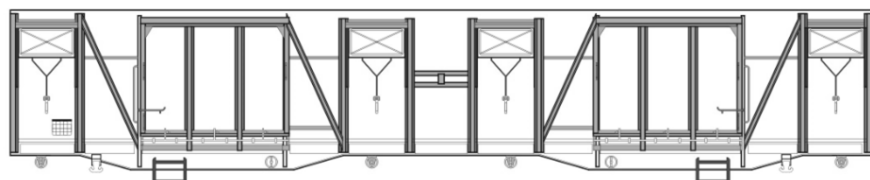
Čtyřnápravové nákladní vozy vyráběla Vagónka Česká Lípa. Vozy určené pro přepravu obilí označené Zav (od roku 1982 Hadgs) se vyráběly v letech 1965 až 1973. Vozy označené Za (od roku 1982 Gags) se vyráběly v období 1976 až 1978. Všechny boční dveře se posouvají vždy ke středu vozu, vozy měly podvozky typu 26 2.8. V současnosti jsou všechny vozy z provozu vyřazeny. Upozorňujeme, že se nejedná o stavebnici vozu Gags z produkce Vagónky Poprad z let 1987 – 1990 s podvozky typu Y25Rs.

Několik rad pro úspěšnou stavbu modelu

- Pro stavbu modelu doporučujeme používat vhodné vteřinové lepidlo na plastové díly, lepidlo Revell, popř. UHU plast speciál. Pro kvalitní slepení plastových dílů lze ale použít i např. rozpouštědla perchloretylen nebo toluen.
- Všechny díly modelu zkontrolujte a oddělte od nálitků. Pro úpravy dílů modelu použijte jemné pilníky, skalpely apod. Pro konečnou úpravu modelu před aplikací barev použijte brusný papír odpovídající hrubosti (min. 1000 zrn/cm²) pro zajištění celistvosti povrchů.
- Všechny díly, které budou opatřeny vrstvou barvy, je třeba důkladně odmastit. K důkladnému odmaštění lze použít např. izopropylalkohol, technický benzín, popř. saponátový koncentrát (ten však nemusí zajistit důkladné odmaštění). Nedoporučujeme díly nejprve slepit a následně odmašťovat.
- Stavebnice modelu neobsahuje obtisky s popisy vozu. Obtisky je možno zakoupit v našem elektronickém obchodu; pokud obtisky odpovídající zvolené variantě skutečného vozu nejsou dostupné, lze obtisky zhotovit na objednávku.

Postup stavby

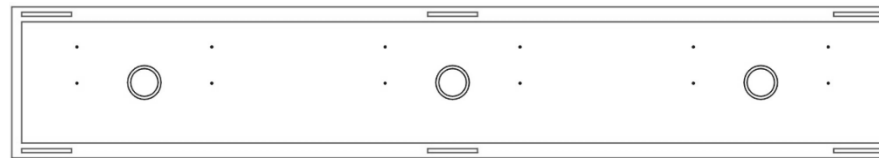
- Na bočnice přilepte kryt postranních dveří. Stavebnice obsahuje díl z plastu nebo z leptu. Tenčí strana dílu patří na horní hranu bočnice. Z boku dveří polovinu zajišťovací závory obruste, aby dveře přiléhaly na bočnice. Na bočnice vozu nalepte dveře tak, aby zavírací mechanismy směřovaly k čelům vozu, viz nákras 1. Přilepte mezi boční posuvné dveře leptaný díl spodního pojezdu dveří. Pokud stavíte vůz Gags (vůz bez výsypek), odřežte i čtyři výstupky na spodní hraně bočnic.



Nákras 1

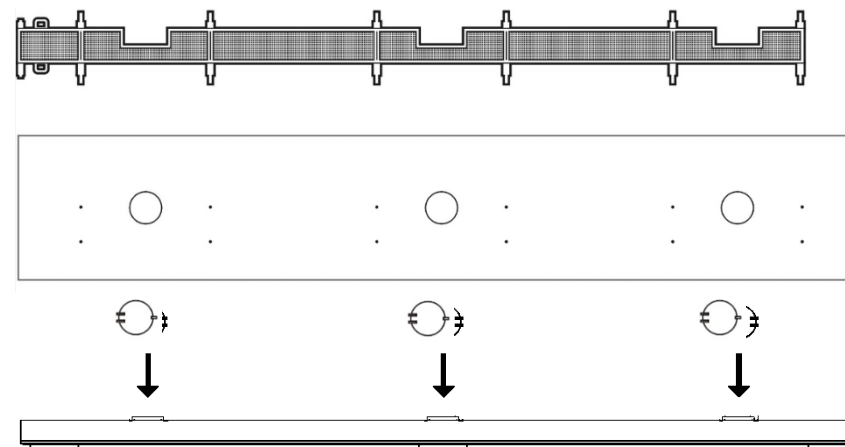
Před další stavbou zkontrolujte připravenost hrany bočnice pro sestavení s dílem čela vozu.

- U střešního dílu odstraňte vtok, aby bylo možno střechu s bočnicemi zkompletovat. Vrtákem o průměru 0,7 mm vyvrtejte 12 otvorů do střešního dílu ve dvou rovnoběžných řadách (dle předpřipravených otvorů na vnitřní straně střešního dílu) pro umístění lávky z leptaného plechu – nákras 2.



Nákras 2

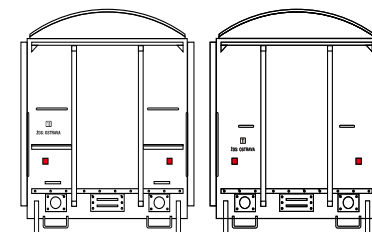
- Po vyvrtání otvorů do střešního dílu vyzkoušejte leptaný díl lávky zasunout do vyvrtaných otvorů. Nasazená lávka bude následně sloužit ke kontrole správně sestaveného vozu. Na střechu modelu dosadte víka vozu. Pozor na správnou směrovou orientaci pantů, směřují k čelu se žebříkem – zobrazeno v nákrasu 3.



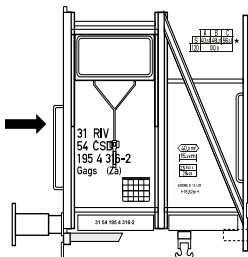
Nákras 3

Příprava čelních dílů a sestavení karoserie

- Otvory pro nárazníky začistěte vrtákem o průměru 1,9 mm. Dále vyvrtejte vrtákem o průměru 0,5 mm otvory pro vodorovná madla a pokračujte dalšími čtyřmi otvory pro žebřík. Pro přesné umístění detailů využijte naznačení budoucích otvorů na vnitřních stranách obou čelních dílů modelu.

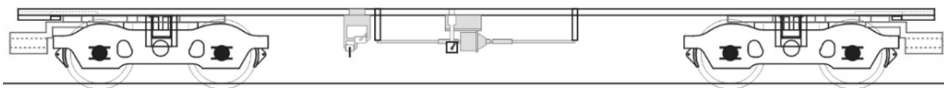
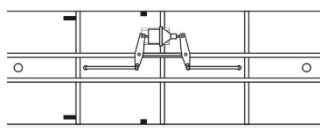
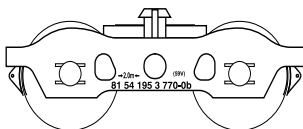


- Slepěte bočnice a čela vozu. Zkontrolujte tvar skříně modelu proti střešnímu dílu. Následně přilepte i střešní díl. Pozor na správnou orientaci střešního dílu s lávkou. Díl lávky obsahuje madla, která musejí být u čela modelu se žebříkem. Střecha zajistí správnou geometrii skříně modelu.
- Po slepení čelních dílů, bočnic a střechy vyvrtejte vrtákem 0,5 mm otvory pro madla na krajích čel. Vrták směřujte dovnitř karoserie modelu, aby nedošlo k provrtání bočnice. Průběžně při stavbě hlídejte správnou geometrii skříně! Pro kontrolu lze využívat rám vozu. Předjedete k nemilému překvapení, že do skříně modelu nepůjde vložit pojezd.
- Přilepte leptané díly stupaček z vnitřních stran čel modelu.
- Nárazníky zalepte do otvorů v čelnících modelu



Sestavení pojezdu

- Odmastěte podvozky modelu a aplikujte obtisky (obtisky nejsou součástí stavebnice, jak je uvedeno na první straně). Následně můžete na podvozky aplikovat vrstvu matného bezbarvého laku pro zafixování obtisků a pokračovat aplikací provozního opotřebení – patiny.
- Otvory pro podvozky v rámu vozu začistěte vrtákem o průměru 3,4 mm, dodržte kolmost vrtáku při začišťování. Jen tak zajistíte, že model bude mít dobré jízdní vlastnosti.
- Do podlahy vozu přilepte vzduchový válec a ovládací prvky brzdového systému.
- Stavebnice neobsahuje závaží modelu, které zajistí odpovídající jízdní vlastnosti. Závaží je možno zakoupit v našem elektronickém obchodu nebo můžete využít např. tři kusy matice M10. Závaží přilepte na horní stranu rámu. Zkontrolujte délku rámu, popř. ji zkráťte tak, aby rám vozu bylo možné zasunout do skříně vozu.
- Do kulís spřáhel upevněte pružinky a zasuňte spřáhla. Pro zafixování pružinky do výstupku vytvořte malou drážku z vnitřní strany vozu. Připravené kulisy spřáhel s pružinkami a spřáhly umístěte do rámu. Vyzkoušejte plnou funkčnost výkyvu kulís spřáhel. Dvojkolí opatrně vložte do podvozků a podvozky s dvojkolími zasuňte do rámu modelu.



Barevná úprava modelu

- Pro aplikaci základového nátěru doporučujeme všechny leptané díly ponechat na modelu. Použijte např. Surfacer 1000. Naneste tenkou vrstvu, aby nedošlo k zalepení detailů na leptaných dílech. V případě, že chcete aplikovat silnější vrstvu základového nátěru a následně model brousit, tak doporučujeme před aplikací základového nátěru sejmout z modelu všechny leptané díly. Po aplikaci základového nátěru opět umístěte na model leptané díly a aplikujte barevný nátěr.

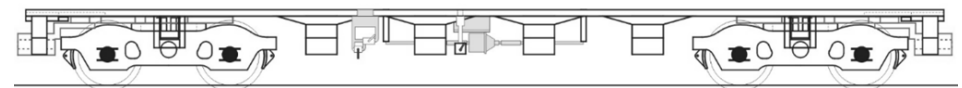
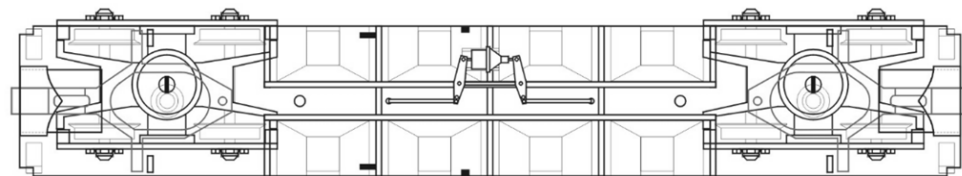
- Pro povrchovou úpravu vozu použijte barvu odpovídající RAL 3009. Pokud leptané doplňky nejsou opatřeny základovým lakem, použijte pro barevnou úpravu syntetickou barvu. Pro lepší aplikaci obtisků můžete model nejprve opatřit tenkou vrstvou lesklého bezbarvého laku. Následně umístěte popisky z obtiskového archu na model vozu. Pro zafixování a lepší vzhled obtisků lze na model nanést tenkou vrstvu polomatiného nebo matného bezbarvého laku. Pro realističtější vzhled opotřebovaného vozu lze aplikovat patinu a opět zafixovat velice tenkou vrstvou polomatiného nebo matného bezbarvého laku.

Sestavení modelu

- Na závěr vlepíte sestavený spodní díl s podvozky do skříně vozu. Zvýšenou pozornost věnujte umístění spodního dílu do středu podélné osy modelu. Jen tak budou zajištěny kvalitní jízdní vlastnosti modelu.
- Přilepte ovladače brzdového systému a ovladač ruční brzdy.

Stavba vozu s výsypkami

- Pokud stavíte model vozu Zav, popř. Hadgs, je nutno na spodní díl modelu nalepit výsypky. Na jednotlivé výsypky přilepte leptané detaily a následně výsypky přilepte na rám modelu.



Upozornění: Nejedná se o hračku. Stavebnice ani sestavený model nejsou vhodné pro děti do 14let.

Přejeme Vám úspěšnou stavbu a hodně radosti z hotového modelu.

V případě dotazů nám neváhejte napsat na adresu info@bramos.eu